

Аномалии температуры воздуха

Средняя годовая температура воздуха, осредненная по территории России, в 2006 году была близка к норме, но на фоне теплых лет последнего 10-летия год был относительно холодным, занимая 21-е место за период наблюдений с 1951 г.

Многолетние изменения температуры воздуха. Общее представление о характере изменений температуры на территории дают временные ряды пространственно осредненных средних годовых и сезонных аномалий температуры на рис. 1.1 - 1.2 (по всей территории РФ). Все ряды приведены для периода с 1951 по 2006 гг.

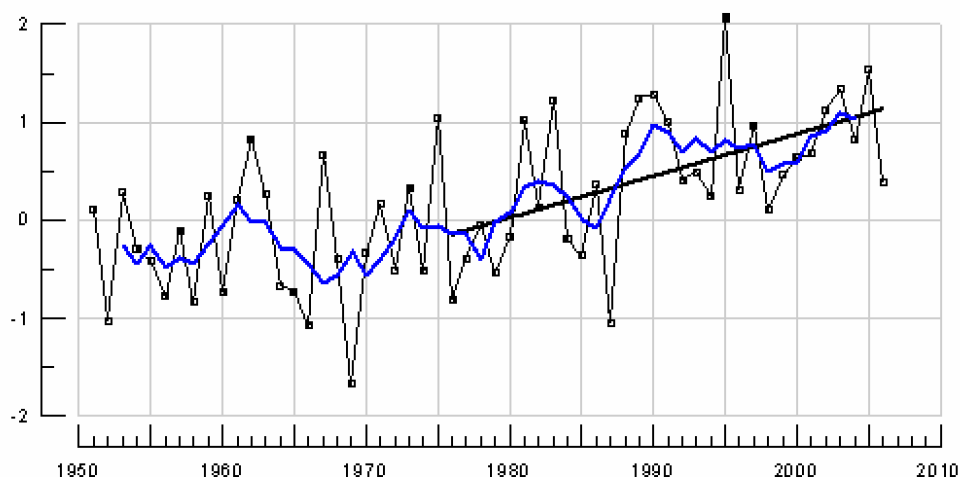


Рис. 1.1. Аномалии среднегодовой (январь–декабрь) температуры приземного воздуха ($^{\circ}\text{C}$), осредненные по территории РФ, 1951 – 2006 гг.

Кривая линия соответствует 5-летнему скользящему осреднению. Прямой линией показан линейный тренд за 1976-2006 гг. Аномалии рассчитаны как отклонения от среднего за 1961-1990 гг.

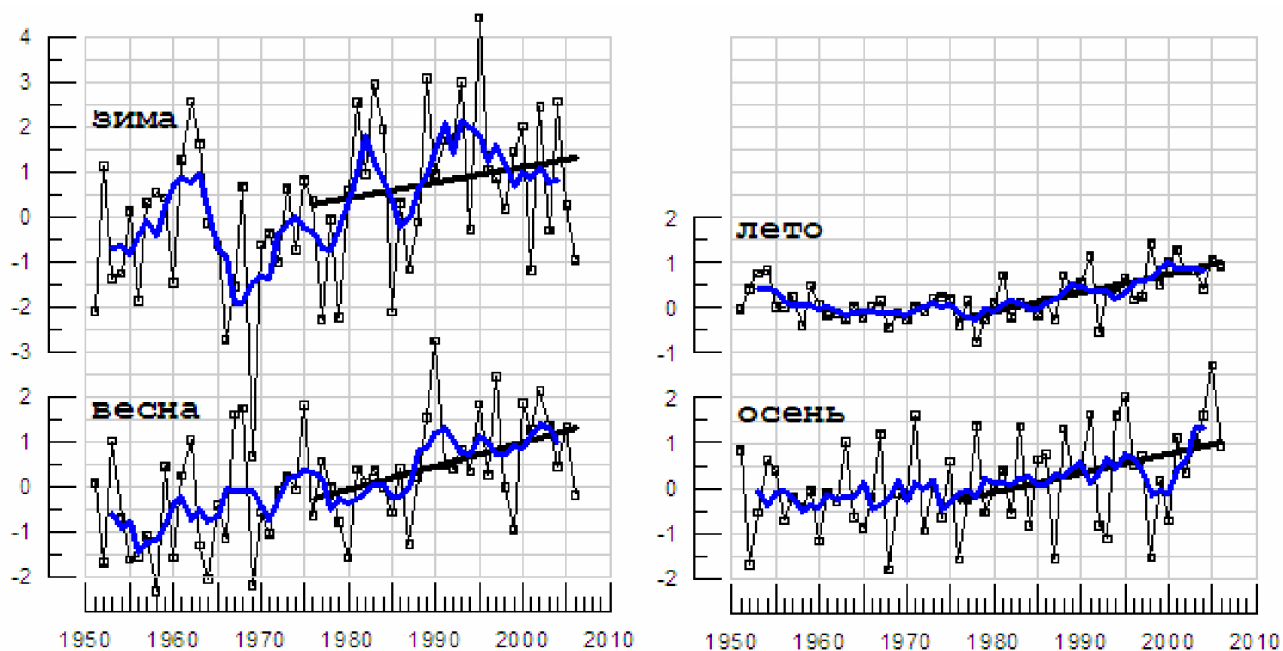


Рис.1.2. Средние сезонные аномалии температуры приземного воздуха ($^{\circ}\text{C}$), осредненные по территории РФ.

Аномалии рассчитаны как отклонения от среднего за 1961-1990. Кривые линии соответствуют 5-летнему скользящему осреднению. Прямой линией показан линейный тренд за 1976-2006 гг.

Особенности температурного режима в 2006 г. В 2006 г. средняя годовая температура воздуха в целом по России была близка к норме (средней за 1961-1990 гг.) – превышение составило лишь 0.38°C . Самыми теплыми в среднем для России остаются 1995 и 2005 годы.

В целом для России наиболее заметная особенность 2006 года - теплое лето (шестое самое теплое лето после 1998, 2001, 1991, 2005, 2000 гг. за весь период наблюдений), когда температура превысила норму на 0.94°C .

Рекордно теплая осень отмечена в Восточной Сибири (вторая самая теплая после 1995 г., за период 1951-2006), где зафиксирована средняя по региону аномалия $+3.25^{\circ}\text{C}$.

Более детально региональные особенности температурного режима 2006 года на территории России представлены на рис. 1.5.

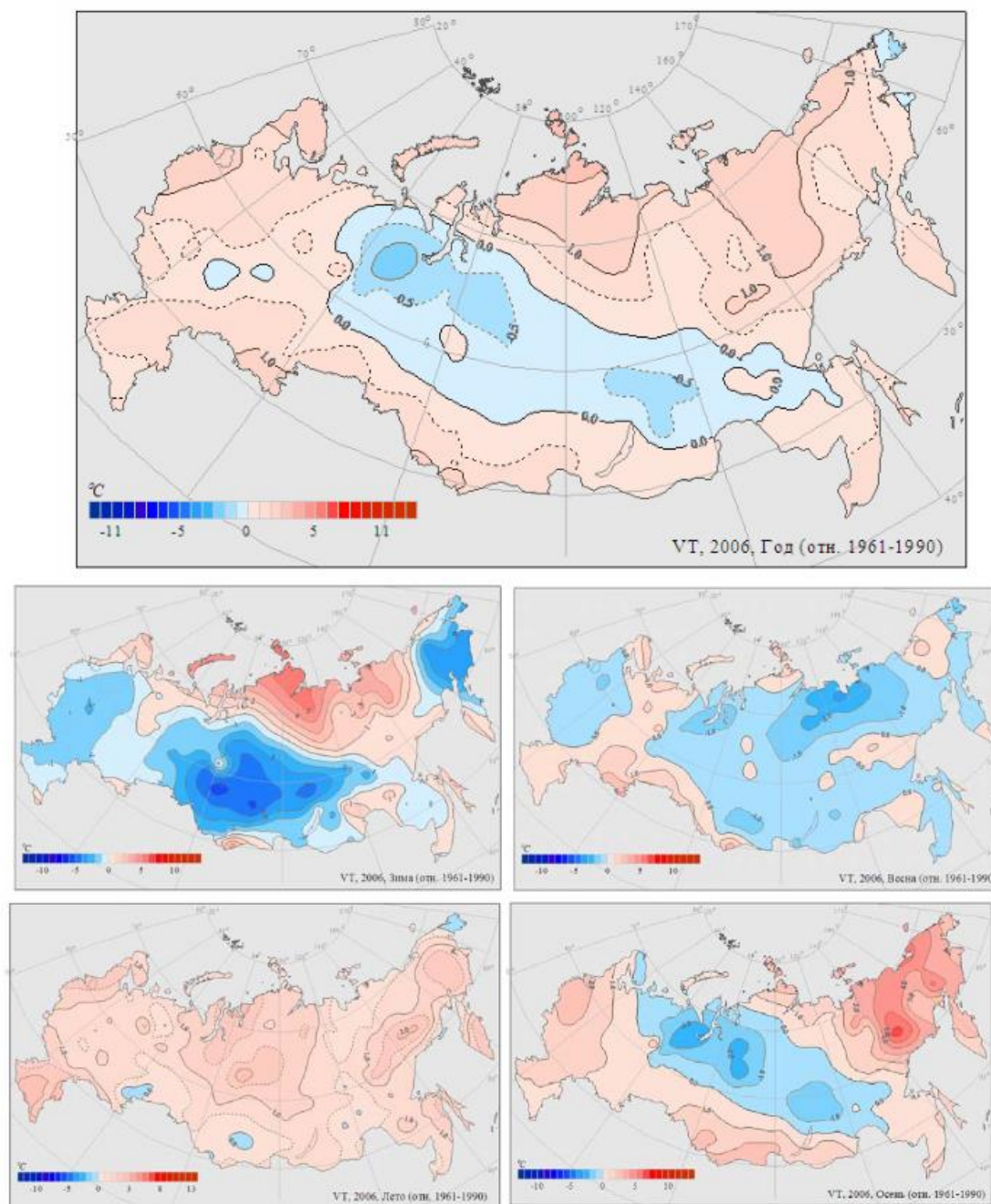


Рис. 1.5. Поля аномалий температуры приземного воздуха ($^{\circ}\text{C}$) на территории России, осредненных за 2006 год (январь-декабрь) и сезоны: зима (декабрь 2005-февраль 2006 гг.), весна, лето, осень 2006 г.