

Температура воздуха

Особенности температурного режима в 2022 г.

Оценки получены по данным станционных сводок КЛИМАТ и СИНОП, своевременно поступивших по каналам связи. Ряды годовых и сезонных аномалий температуры по территории России приведены на рисунке 1.1, а карты – на рисунке 1.2.

2022 год для России в целом занял 5-е место в ранжированном по убыванию ряду среднегодовых температур с 1936 года, аномалия среднегодовой температуры воздуха (отклонение от среднего за 1991-2020 гг.) составила $+0,87^{\circ}\text{C}$. Температуры выше климатической нормы наблюдались практически на всей территории страны (кроме Саян). Доля площади страны с аномалиями более 80-го перцентиля составила 92% (ранг 2: больше было только в 2020 г. (99%)). 95%-е экстремумы отмечены на севере страны, в Хабаровском крае, на Сахалине, на Камчатке; а также на юге ЕЧР (ранги средних температур по всем регионам и округам с по седьмой, федеральным третьим исключением регион Прибайкалье и Забайкалье).

Аномально теплым сезоном было лето: осредненная по РФ аномалия температуры составила $+0,77^{\circ}\text{C}$ – третья величина в ряду (после 2021 ($+1,08^{\circ}\text{C}$) и 2016 ($+0,93^{\circ}\text{C}$)), особенно тепло в ЕЧР ($+1,69^{\circ}\text{C}$ – ранг 2) и в ДФО ($+0,72^{\circ}\text{C}$ – ранг 4).

Зимой 2021/22 гг. осредненная по территории РФ сезонная аномалия $+1,40^{\circ}\text{C}$ (ранг 9). На большей части страны температуры были выше климатической нормы. 95%-е экстремумы отмечались на юге ЕЧР (в ЮФО средняя по региону аномалия $+2,96^{\circ}\text{C}$ – ранг 2, в СКФО: $+2,48^{\circ}\text{C}$ – ранг 2), на юге Западной Сибири и Средней Сибири, на Сахалине, на Камчатке. Температуры ниже климатической нормы наблюдались в некоторых областях Дальнего Востока.

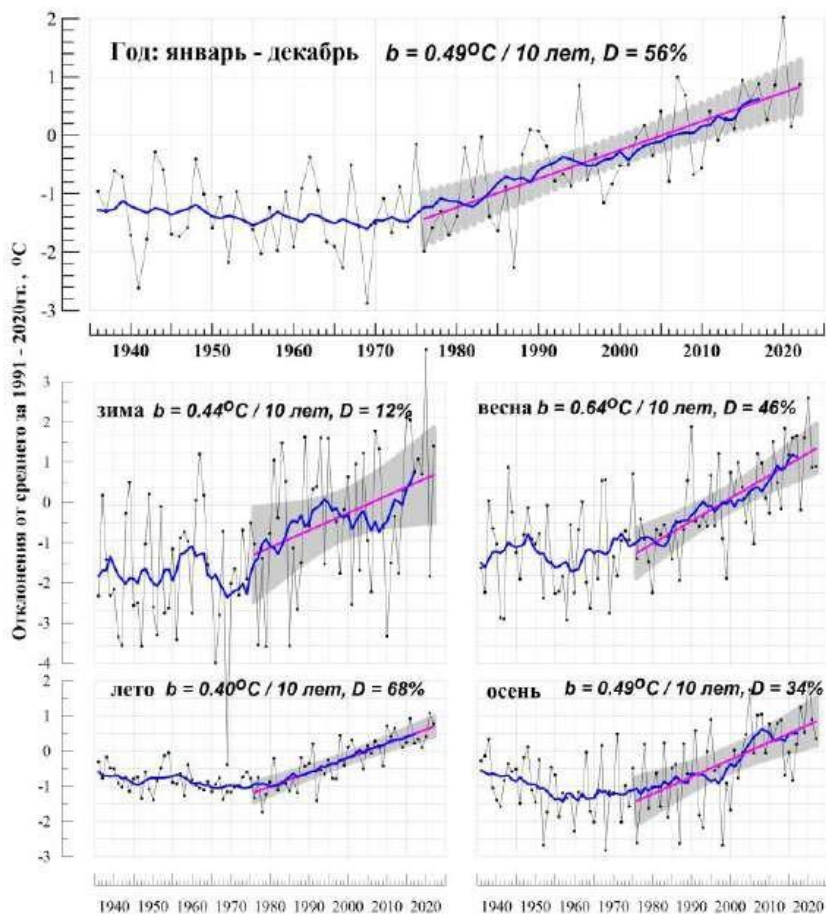


Рисунок 1.1 – Средние годовые (вверху) и сезонные аномалии температуры приземного воздуха ($^{\circ}\text{C}$), осредненные по территории России, 1936-2022 гг.

Аномалии рассчитаны как отклонения от среднего за 1991-2020 гг. Показаны также 11-летнее скользящее среднее, линейный тренд за 1976- 2022 гг. с 95%-й доверительной полосой; b - коэффициент тренда ($^{\circ}\text{C}/10$ лет), $D\%$ – вклад тренда в суммарную дисперсию

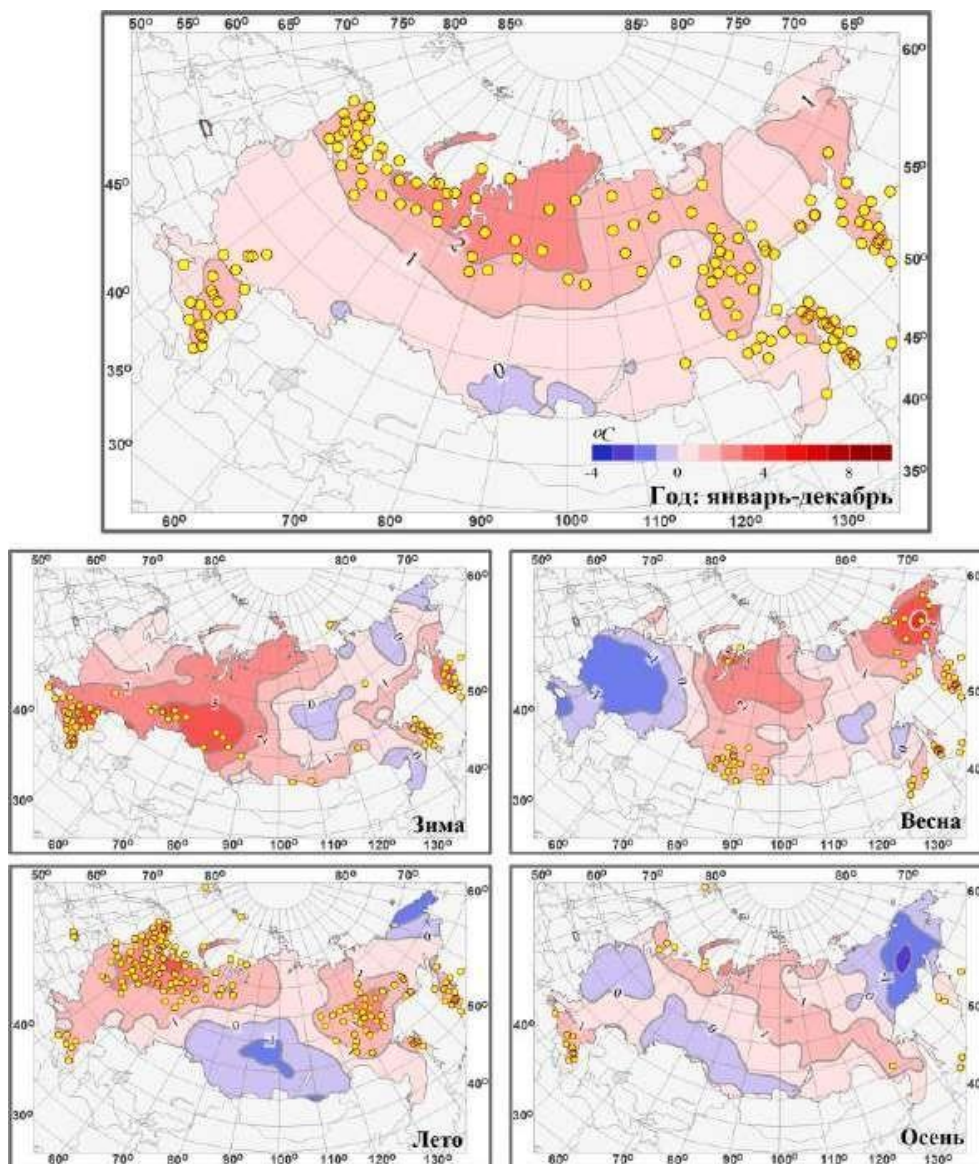


Рисунок 1.2 – Аномалии средней годовой и сезонных температур приземного воздуха на территории России в 2022 г.(отклонения от средних за 1991-2020 гг.) с указанием локализации 95%-х экстремумов (желтые кружки)